

FLUJO DE TRABAJO Y ESTRUCTURA DE ORGANIZACIÓN

MODELO DE ORGANIZACIÓN HISTÓRICO

La estructura de organización histórica se muestra en la Ilustración 1. En este modelo, el superintendente supervisa todas las operaciones del distrito. El superintendente está apoyado por la “superintendencia”, el personal que es parte del equipo del superintendente y actúa de parte del superintendente. La superintendencia se representa por el círculo gris más grande que rodea al superintendente.

De manera similar, el director supervisa todas las operaciones escolares. El director está apoyado por la “dirección escolar”, la cual es parte del equipo del director y puede estar formado por administradores, maestros líderes, personal de apoyo, padres y miembros de la comunidad. La sociedad de directores está representada por el círculo gris más grande que rodea a las escuelas.

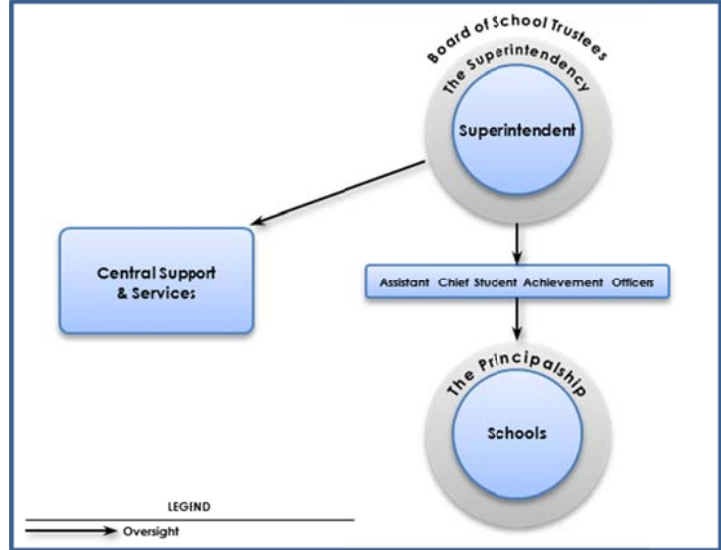


Ilustración 1: Estructura de Organización Histórica

La supervisión para las escuelas se mantiene por medio de un número de Oficiales en Jefe del Logro Estudiantil, que interactúan con la sociedad de directores y con la superintendencia así como también con el apoyo y servicios centrales.

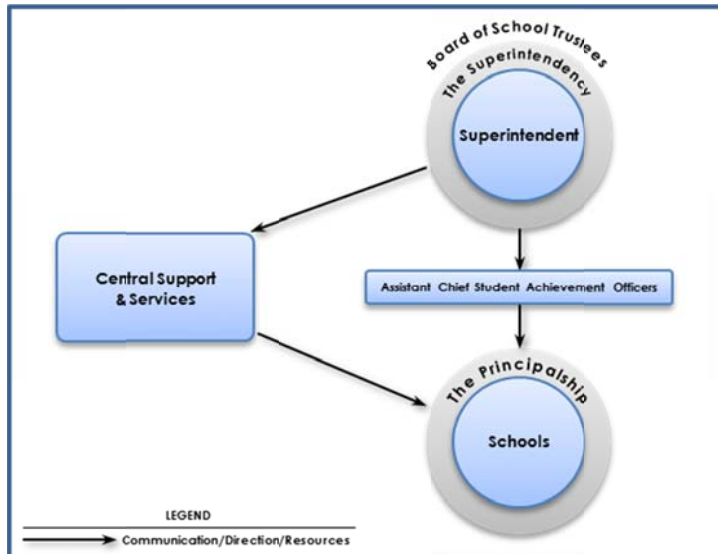


Ilustración 2: Flujo de Trabajo en la Estructura de Organización

El apoyo y los servicios centrales para las escuelas son proporcionados por departamentos y divisiones. Los departamentos y divisiones informan a la superintendencia e interactúan con todos los aspectos de la organización: la superintendencia, los supervisores escolares, la sociedad de directores, directores y escuelas.

Un reto presentado para la estructura de organización histórica se muestra en la Ilustración 2. La comunicación, indicaciones y recursos pueden fluir a las escuelas de varias entidades, incluyendo de los supervisores escolares, la superintendencia y apoyo y servicios centrales.

MODELO DE ORGANIZACIÓN CENTRADO EN LA ESCUELA

Basado en los conceptos del plan, un modelo de organización centrado en la escuela sería un componente significativo del cambio de filosofía y reorganización dentro del Distrito Escolar del Condado de Clark para avanzar.

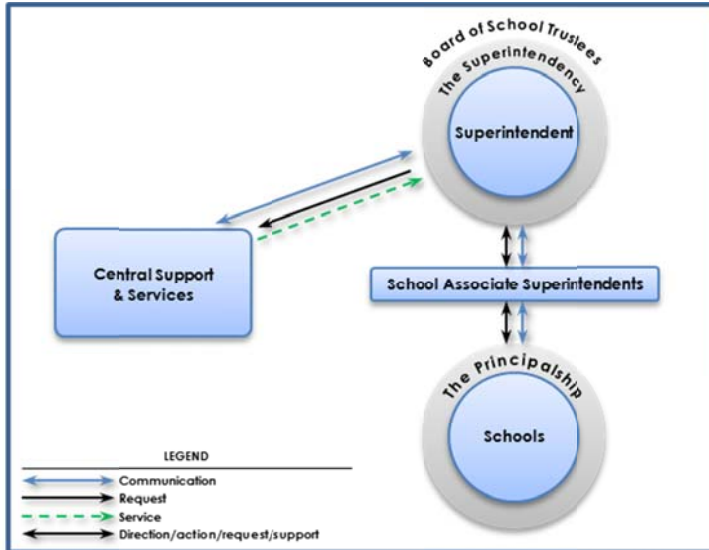


Ilustración 3: Modelo del Flujo de Trabajo Centrado en la Escuela

Apoyo y servicios centrales pueden interactuar y comunicarse directamente con las escuelas y con la sociedad de directores para proporcionar los servicios solicitados. Apoyo y servicios centrales pueden proporcionar consejo y asistencia; sin embargo, la indicación puede ser proporcionada solamente por el Superintendente Asociado Escolar.

Se anticipa que, para los servicios en los cuales existe una adaptabilidad potencial en demanda, (ej. consultores de las artes del lenguaje/ inglés) se implementará un modelo de servicios adaptados al mercado. Como se muestra en la Ilustración 4, a las escuelas se les asignarán los recursos para esos servicios y se les dará la opción de usar esos recursos para comprar los servicios de la administración central.

En este modelo, el Apoyo Central opera bajo una filosofía para encontrar la manera de decir "sí" cuando se le asignen las escuelas de apoyo. Mientras que el impacto de las decisiones aún necesitará ser categorizado desde la perspectiva de los Principios de Organización, Apoyos Centrales debería estar enfocado en identificar y eliminar barreras potenciales para las peticiones de las escuelas.

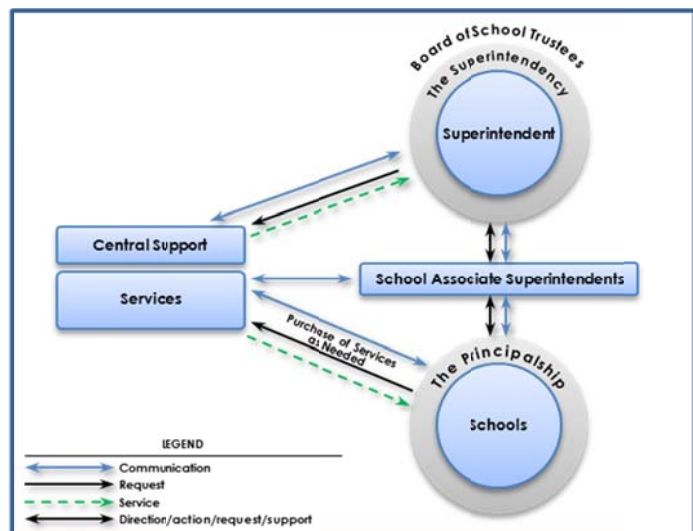


Ilustración 4: Modelo Escolar de la Compra de Servicios